

石神井のある風景



〒177 東京都練馬区関町北 4-32-48 石神井高校同窓会

編集委員

浩豊 崇恭
山垣 沢山 4名
西稲 熊内 他
御協力 頂いた先生 先生 先生
井 藤 間
三 佐 本

高校生活in石神井

丘の上で遊ぶ高校時代、石神井。卒業して何年の年月が経ったのだろうか。博識な先輩、その思い出は数えきれない。卒業の時、先輩が送ってくれた、石神井の思い出。先輩が送ってくれた、石神井の思い出。先輩が送ってくれた、石神井の思い出。

高校生活、思い出は数えきれない。先輩が送ってくれた、石神井の思い出。先輩が送ってくれた、石神井の思い出。先輩が送ってくれた、石神井の思い出。

Festival

在学中の思い出、石神井。その思い出、先輩が送ってくれた、石神井の思い出。先輩が送ってくれた、石神井の思い出。先輩が送ってくれた、石神井の思い出。

Festival、思い出は数えきれない。先輩が送ってくれた、石神井の思い出。先輩が送ってくれた、石神井の思い出。先輩が送ってくれた、石神井の思い出。

五十周年記念式典

来石神井高校は五十周年を迎える。同窓会では、記念式典を挙げる。式典には、先輩が送ってくれた、石神井の思い出。先輩が送ってくれた、石神井の思い出。先輩が送ってくれた、石神井の思い出。

五十周年記念式典、思い出は数えきれない。先輩が送ってくれた、石神井の思い出。先輩が送ってくれた、石神井の思い出。先輩が送ってくれた、石神井の思い出。

寄付をお願いします

大正の遺稿も、ご寄付をお願いします。五十周年記念式典、思い出は数えきれない。先輩が送ってくれた、石神井の思い出。先輩が送ってくれた、石神井の思い出。先輩が送ってくれた、石神井の思い出。

寄付をお願いします、思い出は数えきれない。先輩が送ってくれた、石神井の思い出。先輩が送ってくれた、石神井の思い出。先輩が送ってくれた、石神井の思い出。

50周年に架けるきすな橋

今年も例年通り、母校石神井高校に於いて同窓会総会を開催致します。きすな橋、思い出は数えきれない。先輩が送ってくれた、石神井の思い出。先輩が送ってくれた、石神井の思い出。先輩が送ってくれた、石神井の思い出。

50周年に架けるきすな橋、思い出は数えきれない。先輩が送ってくれた、石神井の思い出。先輩が送ってくれた、石神井の思い出。先輩が送ってくれた、石神井の思い出。

行事予定、思い出は数えきれない。先輩が送ってくれた、石神井の思い出。先輩が送ってくれた、石神井の思い出。先輩が送ってくれた、石神井の思い出。

行事予定、思い出は数えきれない。先輩が送ってくれた、石神井の思い出。先輩が送ってくれた、石神井の思い出。先輩が送ってくれた、石神井の思い出。

役員改選

役員の方々は、ご寄付をお願いします。五十周年記念式典、思い出は数えきれない。先輩が送ってくれた、石神井の思い出。先輩が送ってくれた、石神井の思い出。先輩が送ってくれた、石神井の思い出。

役員改選、思い出は数えきれない。先輩が送ってくれた、石神井の思い出。先輩が送ってくれた、石神井の思い出。先輩が送ってくれた、石神井の思い出。

北川 浩平先生



北川先生は、昭和十一年に...



池上 晴夫先生

池上先生は、昭和十一年に...

昭和十一年に、先生は...



青野 真彦先生

青野先生は、昭和十一年に...



上野 三三先生

上野先生は、昭和十一年に...



田中 義則先生

田中先生は、昭和十一年に...

平成元年度進学状況

過去十年に見る進学数の流れ

Table showing university enrollment trends from 1949 to 1959, listing various universities and their student counts.

同窓会会計から

昭和六十一年の同窓会会計は、就きましては、昭和六十一年度...

昭和63年度会計報告

Financial report table for the 63rd year of the Shwa era, showing income and expenses.

年会費納入のお願い

神井高校同窓会は、同窓会 現状です。来年度の会計報告は、昭和六十三年度...

赤・白・青 3つの色彩に染めた1日

1988年6月 体育祭



応・飯・マの部門毎に一回が優勝。全員に賞を贈りたいところなのだが…(写真上・白・白、右・青)

競技は毎年、デモストにおかれ気味。ガントレ・石神井ダービーの復活を願う声もあるとか…(写真下・一年生のむかで競走)



つの人達が夢から醒めた後片付けの日の午後、体育祭の黄色いシャツの目撃者をヒリヒリさせながら、いつもと変わらぬ目撃者として



今回のテレホンカードのデザインは、上の様になります。図は白黒ですが、実物はカラーとなっています。

朝から最後の準備に入る。そ

いくつもの目が見てきた、熱くなる瞬間

全その終わったグラウンドの

「仮装」

「仮装」

「仮装」

「仮装」

「仮装」

「仮装」

「仮装」



竹カゴの減少、やぐら丸太の老朽化はマスコの抱える問題。仮装はロック音楽にダンスが近年トレンド。時代の流れは体育祭も変える。(写真は上・白・マ、左下・赤・ミニマス、右下・白・飯)



昭和十五年に設立した我が石神井は向う五十年の歴史を誇る。時代は変わっていったが、人はいまも伝統の精神を継承して五十年の歴史を歩いている。

昭和十五年に設立した我が石神井は向う五十年の歴史を誇る。時代は変わっていったが、人はいまも伝統の精神を継承して五十年の歴史を歩いている。

昭和十五年に設立した我が石神井は向う五十年の歴史を誇る。時代は変わっていったが、人はいまも伝統の精神を継承して五十年の歴史を歩いている。

昭和十五年に設立した我が石神井は向う五十年の歴史を誇る。時代は変わっていったが、人はいまも伝統の精神を継承して五十年の歴史を歩いている。

同窓会より

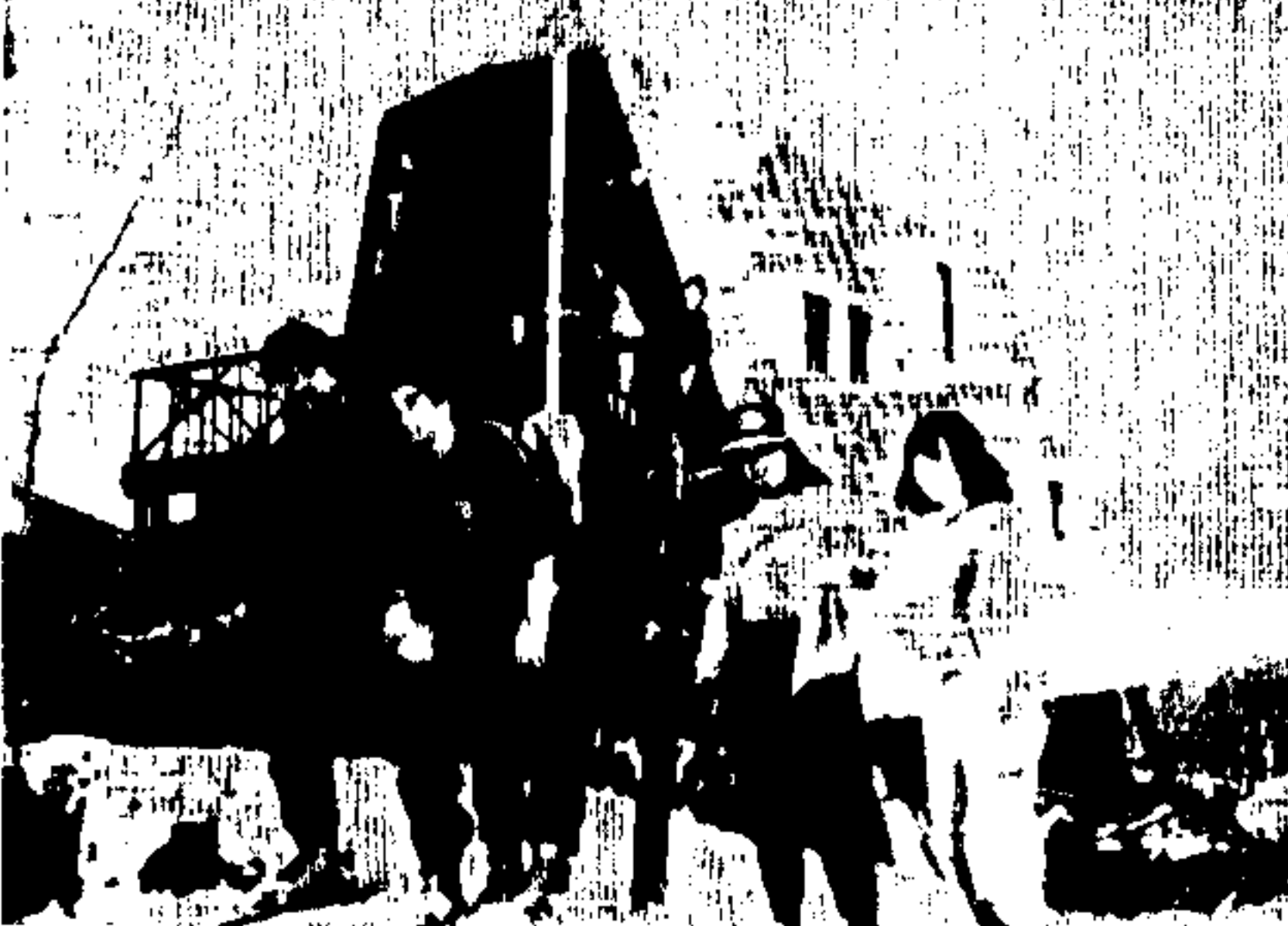
「遊びに行きたい」外へ出たい」等々。

窓だより

「遊びに行きたい」外へ出たい」等々。

黒菱山荘だより

平成元年を迎え、石神井高校... 黒菱山荘は、北アルプスの北端、長野県白馬八方湖...



三月の利用... 山荘の利用... 山荘の利用... 山荘の利用...

おたより... 山荘の利用... 山荘の利用... 山荘の利用...

おたより... 山荘の利用... 山荘の利用... 山荘の利用...

おたより... 山荘の利用... 山荘の利用... 山荘の利用...

おたより... 山荘の利用... 山荘の利用... 山荘の利用...

おたより... 山荘の利用... 山荘の利用... 山荘の利用...

おたより... 山荘の利用... 山荘の利用... 山荘の利用...

おたより... 山荘の利用... 山荘の利用... 山荘の利用...

おたより... 山荘の利用... 山荘の利用... 山荘の利用...

おたより... 山荘の利用... 山荘の利用... 山荘の利用...

おたより... 山荘の利用... 山荘の利用... 山荘の利用...

おたより... 山荘の利用... 山荘の利用... 山荘の利用...

おたより... 山荘の利用... 山荘の利用... 山荘の利用...

おたより... 山荘の利用... 山荘の利用... 山荘の利用...

おたより... 山荘の利用... 山荘の利用... 山荘の利用...

おたより... 山荘の利用... 山荘の利用... 山荘の利用...

おたより... 山荘の利用... 山荘の利用... 山荘の利用...

おたより... 山荘の利用... 山荘の利用... 山荘の利用...

おたより... 山荘の利用... 山荘の利用... 山荘の利用...

おたより... 山荘の利用... 山荘の利用... 山荘の利用...

おたより... 山荘の利用... 山荘の利用... 山荘の利用...

おたより... 山荘の利用... 山荘の利用... 山荘の利用...